



からほり新聞

第13号
(2008.3.15)

「空堀界限をご散策される皆様へ」

- ◆路地の奥は私有地が多いのでご注意ください。
- ◆美しい石畳や木造家屋に「ゴミ」は似合いません。
- ◆商店街は生活の場でもあります。節度とマナーで笑顔が増えます。

歴史のある街並みとの調和を無視して、経済効率や利潤を追求する開発業者から自分たちの町を守るために何が出来るか。地域役員やまちづくりに関する専門家に相談しても埒が明かない。「こうなったら自分たちがやるしかない」と立ち上がった女3人の奮闘ぶりを紹介します。

薄くなるのではないかと危惧される。しかも、間口が狭くて細長い敷地が多い空堀では、単身者用のワンルームタイプのマンションが建てられる公算が大きい。

町家ブームの到来で、「空堀ブランド」として注目されるようになり、さらなる開発が懸念されている。

石畳の路地があって、長屋が建ち並ぶ空堀。道端には祠や空地蔵さんが点在し、代々そこに暮らす人々の心の拠り所として、今なお大切にされている。そんな昔ながらの暮らしが息づく空堀に、異変が起きている。地主が地区からいなくなつて、近隣住民に何の相談もなく土地が売られてしまうことが問題を引き起こしている。縁もゆかりもない第三者の手に渡った土地にマンションが建ってしまったと、住む人の入れ替わりが頻繁になり、町内のつきあいが希

事の発端は平成17年5月から6月にかけてのこと。ある日突然、「すんません、判押しとくなはれ」と、地主の代理人がNさん達を訪ねてきた。先代の

お地蔵さんが見守る町！
空堀から路地が消える！

からほり伝言板

かみなり亭寄席 奇数月の第2土曜日午後6時30分より。会場:葉業年金会館。出演:笑福亭一門ほか。問い合わせ:06-6768-3549

講談 旭堂 南海(何回続く会) 葉業年金会館 毎月第4火曜日 午後7時~ 木戸銭1,500円

楓ギャラリー ホームページでは展示内容がご覧になれます。 www.7a.biglobe.ne.jp/kaede-g/

中央区社会福祉協議会
みんなおいで！中央区社協フェスタ
3月23日(日) 10:00~13:00

ふれあい喫茶・人形劇・紙芝居・介護予防寸劇など

空堀井戸端会
まちあるきワークショップ
3月30日(日) 午前10時~お昼12時
集合場所:桃谷会館

お年よりの皆さんに、住み慣れた町で楽しく充実した暮らしが続けられることを願って支援活動や暮らしの潤いに様々な企画を推進しています。

- 【からほりさん】
- 懐かしい映画の会(毎月第2土曜日午後2時から)
 - 食事会(毎月第3木曜日12時から)一人暮らしや食事作りが少し億劫になった皆様の参加お待ちしております。参加費500円(材料代300円、光熱水費100円)
 - 絵手紙(毎月第4水曜日午後1時30分から)

■4/5日(木)午後1時30分~4時30分
コムケアフォーラム(ひろく つながる ネットワークで拡がるアクション)ドーンセンター大会議室 資料代500円

■4/8(火)~9(水) からほりさんバザー2日間開催します。

お気軽に覗いてください。また、お家に眠っている物品をご提供ください。

■5/24(土)会場1時 開演1時30分から
みんなで集う春のコンサート20(大阪ガスマンドリンクラブ演奏)ドーンセンターパフォーマンススペース

☆編集後記

◆焙煎したてのコーヒーにハマる。ゴリゴリゴリ...手動ミルを動かすだけで、豆を砕く感覚と芳香に陶醉。(高田)

◆上町中学の卒業式に列席、学年テーマは「ともに生きる」ゆとり教育の成功例を見たと言に伝えたい(山名)

◆食事で国際交流。中国のお惣菜を食べてもらいみんなで味わいます。よつといで!(永)

井

◆ノド、イタイ↓逆流性食道炎。メ、カエイ↓花粉症。言われるはいつもサケノムナ。(山本)

◆三〇年住み慣れた居場所より立ち退きを迫られ、悶々とした日々をやっと春風が部屋を連れてきてくれた。(竹間)

◆梅、桃、沈丁花に桜...路地々々に花や緑があふれて、水のない空堀が潤います。春ですわね。(し)

特定非営利活動法人

高齢者外出介助の会とは?

お年寄りの皆さんに、より楽しく充実した日常生活を過ごしていただくため次のような活動をしています。

- ①外出介助(買い物、お墓参り、通院など)
- ②暮らしサポーター(買い物、薬取り、入院時支援など)
- ③車椅子貸し出し(お気軽にご利用下さい)
- ④生きがい作り講座(童謡・唱歌を歌う会、絵手紙くらぶなど)
- ⑤大阪の文学を読む会(学び)
- ⑥「からほり新聞」制作

お気軽にお問い合わせください。
大阪市中央区松屋町4-8 メイツ松屋町1階
(おとうぶ屋さんのおとなり)
TEL&FAX 06-6764-4002
月~金(10:30~15:00)
E-mail: odekake@helen.ocn.ne.jp
ホームページ: www.9.ocn.ne.jp/~ode-kake/

「からほり新聞」は高齢者外出介助の会に集う有志が、愛する「からほり」の賑わいを願って作っている無料のコミュニティ紙です。ご意見・ご感想・投稿・イベント情報などお待ちしております。また、「新聞置いてあげてもいいよ」とおっしゃってくださいるお店も大募集。
「からほり新聞に参加したいな」と思われる方、大歓迎です。気軽にご連絡ください。(現在45カ所設置)

マリンバを楽しみませんか?

毎週木曜日「からほりさん」で教室をしています。
見学・体験(1回)大歓迎!!
くわしくは高齢者外出介助の会でお問い合わせください。
指導:北口 桂

喰べ処 呑み処 おそうざいの店

島やん
谷町6丁目12-8 TEL 6762-9288
営業時間:PM5:00~11:00(定休日:月曜日)

地主が亡くなって、その遺産相続の為に土地を売る事になったからと説明されたが、「回覧板じゃあるまいし、物の言い方知らんのか」と思ったNさん。隣地の境界を確定する確認書に、一方的に判を押してくれと言われても、お互いの所有権の及ぶ範囲を明確にすることを抜きにして、署名捺印などできるはずもない。

その後、土地が誰に売られるのか分からないまま、不安を抱えて年を越すわけにもいかなかった。12月1日、隣接者の1人のSさんは大阪法務局に出向き、1件5000円の閲覧手数料を払って、登記簿の記載を調べることになった。そこで、平成17年10月20日の日付で、土地の所有権は新しい持ち主に移っていたことを知ることになった。土地が不動産所有物件の賃貸業を営む会社の所有になったからには、マンションが建つのは時間の問題との危機感を持ったSさん達。翌日、大阪市役所の建設指導部に行ったが、既に11月18日には、建築主に建築確認申請

の確認済証が交付されていた。手を尽くして建築主の連絡先を調べたSさんらは、12月7日、業者を呼び出して初めて顔を合わせた。先方から一切の接触はなかったのである。

NさんやSさん、そして問題の土地に隣接し、切実な危機感を共にするAさんら住人が、近くのお地蔵さんの前に集まった。それから何度も話し合いを重ねるものの、ただ反対するだけでは何も解決しない。自分たちの暮らしと権利を守るには、建築基準法や民法の勉強をしなければと思いついたNさんは、Aさんと一緒に中之島図書館へ。建築について資料を調べて、閉館時間まで粘ることもあった。

「反対と言うのは簡単やけど、逆に業者から営業妨害として訴えられることもあるので、もっと勉強せなあかんと思った」というNさん。借りてきた民法の本の大事どころに付箋を付けて、1週間の返却期限ぎりぎりまで皆で回覧することも。「天

空率」などの難しい用語も、「自分たちの命に関わることやから、頭にスーッと入ってきた」とのことだ。

また、NさんとAさんが大阪弁護士会館を尋ねた時、弁護士に事の経緯を説明するだけで相談時間が終わってしまった。話が前に進まなかった。それが、「私たちはここまで調べてきたので、今日はこのことを聞きたい」と、はっきり言えるようになってから、弁護士も腰を入れて話を聞いてくれるようになった。

それから、専門家に相談した



10年前の「7階建て以上の建物」



現在の「7階建て以上の建物」(工事中の建物も含む)

資料提供：空堀まちなみ井戸端会・空堀ルール部会

時は、「建築確認が下りてしまっているならしかたがない」と、真剣に取り合ってくれなかった。このような挫折にもめげず、決して諦めないで粘り強く行動するSさん達と建築主や設計者、工事施工者などの業者側との攻防の詳細は次回に。

「近隣住民の要望を無視した開発を野放しにしていいのか。日照権を奪われた私たちの健康被害は甚大だ」と主張する3人は、それぞれの持ち味を活かして、大阪のおばちゃんの底力を見せてくれる。

(三井康栄)



孤独な介護

高齢者外出介助の会

事務局長 永井佳子

事務所の休みの日にチラシを見たとき電話があり急いで病院に駆けつけました。

娘さんから「母が脳梗塞で入院しています。認知症もあるので、これ以上進行しないよう話し相手をしてほしいのです。要介護2から5と認定され、3ヶ月になるので病院からも転院を勧告されています。」

兄弟も無く身近に親類も無い上、娘さんの仕事は忙しく、病院にもゆっくり看病に通えないと聞きました。

お母さんと娘さんに会いましたが悪条件なのにとでも穏やかな二人です。話し合っ、週3回当会で実施している「暮らしサポーター」で支援する

ことにしました。(有償サービス)

翌日からボランティアが話し相手をしに伺いました。ところが、この会に出会ってよかった、と喜んでおられた娘さんから一週間後に「訪問を中止して欲しい。

母は「人が代わるので疲れる」と言っている。認知症なのでかわる人の一生懸命さは伝わらないのでしよう。

ボランティアが変わり1人1人に対応するので疲れると言われると、会のシステムで仕方がありません。これから親を看る家族が増えると思いますが、このような状況に答えられる、きめ細かな介護体制を整えられるよう願います。



車椅子から眺めれば

街の車いすおじさんから

高齢や障害のために車椅子生活になることは誰にでも起こるかも：そんなことになって気が付いたり考えたことを連載で。

おじさんの使っている車いすは、すごく小さく巾が43cm、普通改札を自由に通れる優れものですが、新幹線に乗せてもらえません。高速バスには乗れますが、東京に行くのに片道十時間くらいかかります。

ハンドルで操作する車いす(シニアカーと呼ばれるタイプ)は「鉄道に乗せるように作られていないからダメ」と変な理由からです。本当は問題なく乗れても「そんなの関係ね」と、一切拒否なのです。

車いすの種類で乗せないというのは変だと、国交省委託の見直し研究会が行われていて、おじさんも車いす使用者代表委員の一人として参加しています。

委員会では乗車を認めるには一定の条件が必要との意見が多数派です。車いすの性能や使う人の能力に問題ありと考える人が多いからです。

介助犬や盲導犬などい又は、法律で乗車拒否できません。しかし、車いすは鉄道会社の判断で乗せないと決められます。鉄道側の主張は「事故で緊急避難の時、車いすが通路を塞ぐので邪魔！」でも「今だに、車いすを置くスペースを作らない方がおかしいのでは？」

公費補助エレベータが駅に付き、階段を上り難い人の乗車はずいぶん楽になってきました。でも高齢者が多く使うタイプの車いすは、鉄道乗車を制限され、まだこんな議論をしています。(山名)



地域の福祉、みんなで参加

●地域の福祉の充実に、みなさまのご支援をよろしくお願い致します。共同募金は、10月1日～12月31日の期間ですが、年間を通じて寄付金を受付しています。●大阪府共同募金会事務局は、谷町7丁目交差点を信号1つ西入ルの大阪社会福祉指導センターの2階にあります。どうぞよろしく。●ホームページをぜひご覧ください。http://www.akaihane-osaka.or.jp

地域に根ざした真心のケアがモットーです。

ライフ・ステージ(寝具の白石)

介護のことなら

ケアサポート「陽だまり」

中央区上本町西3-3-24 ☎6767-1131

家庭的な雰囲気ホットできる空間

ディサービスセンター「陽だまり」

中央区上本町西1-3-17 ☎6767-1300



才能は人を惹きつける。水尻さんは、まさしくそんな人だ。子供の頃から身の回りのモノに工夫を凝らすのが上手だったらしい。例えば、野山を駆け回って遊んで帰宅した時、玄関で汚れた足を拭くタオルを、家の人に持つ来てもらうのが面倒だし申し訳なかったもので、自分でキレイな箱を作り、そこにタオルを収納して玄関に常備するなどしていた。そうしたアイデアは、近所や友達の評判を集め、よく

聞かれては作り方や方法を教えてあげていたらしい。現在の収納コンサルタントの活動も、まさしくそんな経緯を辿る。平成11年に、からほりに現在の「はっつぽ家」の住まいを購入して、自力でリフォームを施した。「お金がなかったのと、大工教室に通っていた経験もあったので」。毎日の様ホームセンターに通ううち、その本格的なリフォーム術がお店で評判となり、「業界紙で紹介させて下さい」と、声がかかり取材に応じた。その記事があるテレビ関係者の目に止まり番組で紹介されると、他のマスコミ取材も殺到、住宅リフォームの人気番組のアドバイザーとしてノウハウを提供するほどにもなった。や

聞かれては作り方や方法を教えてあげていたらしい。現在の収納コンサルタントの活動も、まさしくそんな経緯を辿る。平成11年に、からほりに現在の「はっつぽ家」の住まいを購入して、自力でリフォームを施した。「お金がなかったのと、大工教室に通っていた経験もあったので」。毎日の様ホームセンターに通ううち、その本格的なリフォーム術がお店で評判となり、「業界紙で紹介させて下さい」と、声がかかり取材に応じた。その記事があるテレビ関係者の目に止まり番組で紹介されると、他のマスコミ取材も殺到、住宅リフォームの人気番組のアドバイザーとしてノウハウを提供するほどにもなった。や

押入→



カーテンレールが2重になっているのがポイント。フスマを外した時にカーテンで目隠しできるし、スポットライトを移動させられる。

←押入2

小物は全てクイヤケースや書類を入れてインデックスをつけて管理。麻縄を巻いて孫の手をひっかけて引っ張り出しやすい。

いかに広く快適に過ごすかを考えて編み出してきた智慧と工夫の結晶なのだ。そうして積み上げた「心の豊かさ」が、人を惹きつけ続けているのだ。「限られた中で工夫して快適を生み出すことは、楽しみでもありません」ともおっしゃる。そして、「本当は面倒くさがりでおツチヨコチョイなんですよ。妻い失敗も沢山しました」と、おどけながら、深い瞳で穏やかに笑う。(高田次郎)

快傑！からほり人

快傑ファイル其の十一

後編

収納コンサルタント 水尻みち子さん

テレビや雑誌でこの名前を見聞きした人も多いでしょう。企業や個人に、便利で快適な収納術の提案や指導をする水尻さんの活動は、平成11年からほりに住み始めて始まりました。そんな水尻さんのお仕事やこれまでの経緯を、前後半に分けてお届けします。

路地雑感

あのネコは行く行ったの？



空堀の有名なネコ二匹、最近姿が見あたらないなと思っと思っていますか。黒ネコ「トモちゃん」

雑誌「大阪人」空堀大空ポスターで有名になった(〇六年一〇号既報)トモちゃんは、昨年六月に急死していた。皮膚病の治療に使われたステロイド薬のショック死(?)ではと、可愛がっていた近隣の方は、ペット治療の薬剤過多に疑問を感じたとのこと。彼が姿を消すと、近所の路地に野良ネコが侵入、

糞害がひどくなった。縄張り路地を巡回、秩序維持を行っていたのだ。地域ネコとして立派に貢献していたなんて、居なくなつて初めて分かったことでした。合掌。

巨大ネコ「チャチャ」

商店街から桃園公園への坂道で、悠然と歩いていた巨大ネコ「チャチャ」を見てビックリした人も多いことでしょう。体重約十一キロ！人見知りせず、学校帰りの

児童とよく遊んでいた。ところが、昨年末ころ飼主の喫茶店や隣の肉屋さんも相次いで閉店。裏側の住まいも転居し、チャチャ一家は突然居なくなつてしまった！家主が建替えのため立退要求したのか、不動産業者に売却したからか、定かでない。地域で愛されていたネコたちが相次いで居なくなったのは寂しいことだが、その裏に深刻な社会問題が絡んでいること



が分かり、ネコも受難の昨今のようなうーん。

地域に役立つサービスにメールを！

松屋町筋に近い「空堀くらし館ニューエール」が公設市場跡にオープンしたのは9年前。開店と同時に始めた無料の宅配サービスは、ひとり暮らしから、お年寄り、ファミリーまで幅広い層に評判の人気サービスとなつ

ています。この宅配サービスは3000円以上の購入が対象。購入後、当日30分〜2時間以内に配達してくれます。平日は約50件、土曜日は250件もの利用があるそうです。お客様の声をもとにマニュアルを改

良し、工夫を重ねてきました。数々のクレームも最初ありましたが、箱への詰め方を上手く工夫することで解決。今では配達に7人、バックするのに3人のスタッフがいます」と、店長の吉田さん。地域のスーパードレスとして、商品の売り上げを考えると、椅子の方などがトイレを

利用できるお店としてインターネットで紹介されたり、「ユビキタス街角見守りロボット」設置にも協力されています。このロボットは、お店正面入口左手の上にある電光掲示板で、一見広告塔に見えますが、この角を隣の小学生が通る際、登下校の時刻を記録し保護者の携帯に知らせるなど、

子供たちの安全を守るためのものです。お話を伺って、美味しく安全な食材を提供するだけでなく、地域の安全や住みやすいまちづくりに貢献されているニューエールさんに、これからはますますがんばって下さいね、とエール(声援)を送りたくなりました。

勝手にからほり雑見ニュース

か ら ほ い 界 隈 お 散 歩 M A P

～ 其の12 『新しいお店』 の巻 ～

からほりには昔から有名なお店がありますね。お好み焼き、ハンバーグ、名物親子…。行列は日常茶飯事ですし、時には有名人に会うことも。
 ここ数年長屋を改装した店舗が増えています。新店出店の勢いは商店街でもまちなかでもますます増しているようです。今回はそんなお店の中から気になるお店をご紹介します。
 (山本一馬)



からほりさろん
高齢者外出介助の会

🏠 ご紹介した最近のお店



3 燗 / 谷町筋沿いにできたおしゃれな焼き鳥屋さん。お塩にヒミツがあるとが。



2 ナツキッチンカフェ / 熊野街道曲がり角にできたまるでまちの灯籠のような店。



1 カネトン / ホテル・ニューオータニ「サクラ」出身のシェフとソムリエのフランス料理。



6 カフェ菜 / ランチにもオススメのコーヒーショップでテイクアウトも豊富。



5 空堀モスリン / 見過ごしてしまいそうな古着屋さんで、2階はカフェ(?)です。



4 空堀六白 / 陶製(?)のかっこいい「ふた」が目印の宮崎産霧島黒豚の専門店。



13 宝や / 御屋敷再生複合ショップの中にできたご焼き屋さん。



12 ボンヌブーシュ / まわりの雰囲気とはとても対照的なシックなケーキ屋さん。



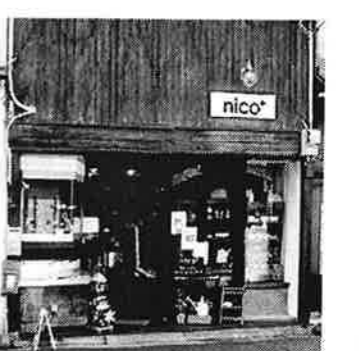
11 いなり家こんこん、金甌屋、ベジグリーンフィンガーズ、itten、Low / などができました。



10 やき丸 / 韓国料理の店。キムチなど店頭販売もあります。食堂のよう。



9 レーヴ / 子供服もあるレディースショップ。少し派手めな感じ。



8 ニコ / 下町暮らしに似合いそうな商品の並ぶ雑貨屋さん。2階はギャラリー。



7 ピストロギャロ / 気軽な雰囲気フランス料理店。中に入ると落ち着く、隠れ家のよう。